

Sukupuolten tasa-arvon edistäminen

Mitä on suvaaminen?

Meija Tuominen, ylitarkastaja
Tasa-arvoyksikkö



Esityksen rakenne

- Tasa-arvolaki ja yhdenvertaisuuslaki
- Peruskäsitteitä
- Sukupuolinäkökulman valtavirtaistamisesta (integroinnista)
- Sukupuolivaikutusten arvioinnista eli suvauksesta valtavirtaistamisen menetelmänä
- Valtavirtaistamisen rakenteet valtioneuvostossa
- Työn tueksi

Laki naisten ja miesten välisestä tasa-arvosta ("Tasa-arvolaki") 609/1986

Syrjinnän kieltö (7 §):

Välitön ja välillinen syrjintä sukupuolen perusteella on kielletty.

Viranomaisella on velvollisuus edistää tasa-arvoa (4 §):

"Viranomaisten tulee kaikessa toiminnassaan edistää naisten ja miesten välistä tasa-arvoa tavoitteellisesti ja suunnitelmallisesti sekä luoda ja vakiinnuttaa sellaiset hallinto- ja toimintatavat, joilla varmistetaan naisten ja miesten tasa-arvon edistäminen asioiden valmistelussa ja päätöksenteossa. Erityisesti tulee muuttaa niitä olosuhteita, jotka estävät tasa-arvon toteutumista."



Yhdenvertaisuuslaki 1325/2014

8 § Ketään ei saa syrjiä

- iän
- alkuperän
- kansalaisuuden
- kielen
- uskonnon
- vakaumuksen
- mielipiteen
- poliittisen toiminnan
- ammattiyhdistystoiminnan
- perhesuhteiden
- terveydentilan
- vammaisuuden
- seksuaalisen suuntautumisen tai
- muun henkilöön liittyvän syyn perusteella.

Peruskäsitteitä

Tasa-arvo. Tasa-arvolaki (laki naisten ja miesten välisestä tasa-arvosta).

Yhdenvertaisuus. Yhdenvertaisuuslaki.

Välitön ja välillinen syrjintä.

Sukupuoli: juridinen/biologinen/sosiaalinen/kulttuurinen/oma kokemus jne.

Sukupuolinäkökulma.

Sukupuolinäkökulman valtavirtaistaminen.

Sukupuolivaikutusten arviointi (suvaaminen).

Moniperusteisuus / intersektionaalisuus.

Tutustu tasa-arvosanastoon osoitteessa

<https://www.thl.fi/fi/web/sukupuolten-tasa-arvo/sukupuoli/sanasto>



Sukupuolella on merkitystä

Julkinen päätöksenteko vaikuttaa ihmisten elämään ja arkeen.

Asiat, toimenpiteet ja niiden vaikutukset eivät ole useinkaan sukupuolineutraaleja:

kansalaiset
työntekijät
työttömät
opiskelijat
vanhemmat
alkoholistit

sairaat
eläkeläiset
edunsaajat
työmatkalaiset
maahanmuuttajat
harrastajat jne.



Sukupuolinäkökulman valtavirtaistamisesta (integroinnista)

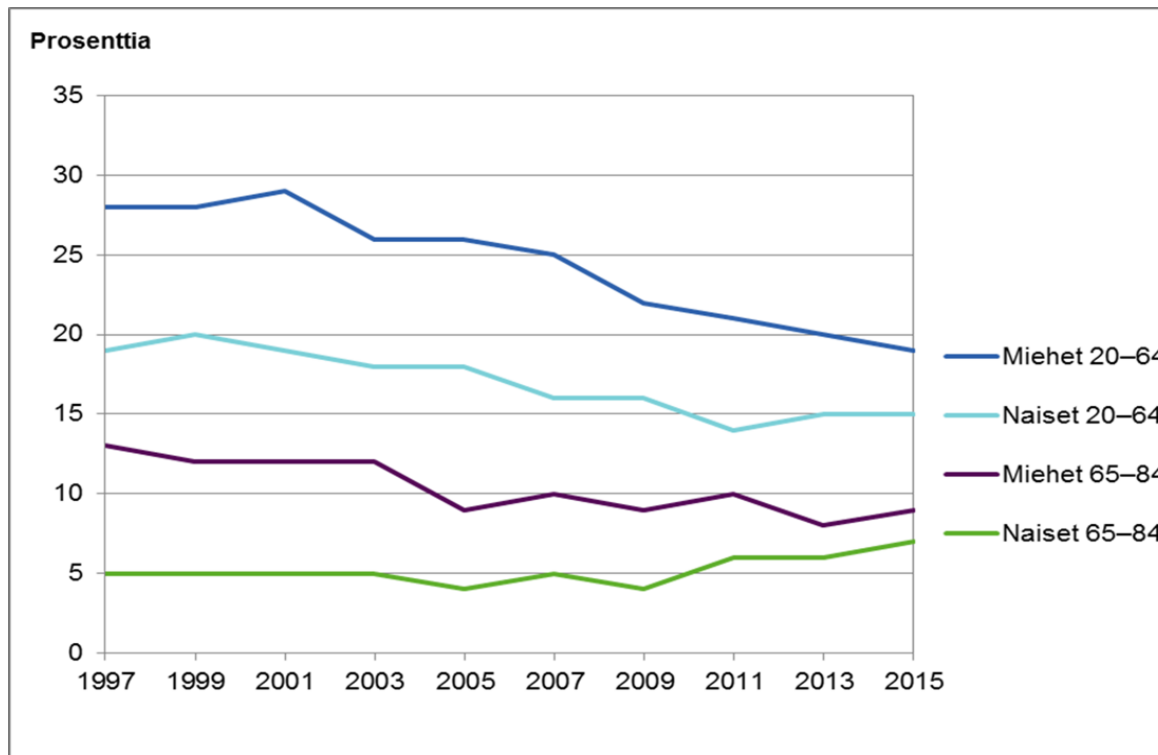
Tavoitteena on kehittää hallinto- ja toimintatavat, jotka tukevat sukupuolten tasa-arvoa osana tavanomaista toimintaa.

- Edellyttää ajattelutavan ja toimintakulttuurin muutosta.
- **Tasa-arvo on kaikkien ja jokaisen vastuulla.**
- Tasa-arvon edistäminen ei ole erillinen tai irrallinen asia, vaan näkökulma, joka tulee sisällyttää kaikkiin toiminnan alueisiin.
- Tasa-arvossa ei ole kysymys samanlaisuuden vaatimuksesta vaan yhtäläisten mahdollisuuksien turvaamisesta.
- Erilaisuus ei merkitse eriarvoisuutta eikä neutraali ole aina tasa-arvon ideaali.
- Kohteena se, mitä sukupuolet tekevät - ei se millaisia sukupuolet ovat.

Sukupuolinäkökulman valtavirtaistamisen hyötyjä

- tarkempaa tietoa toiminnan kohderyhmistä
- vaikutusten ennakoitavuus paranee
- toiminnan läpinäkyvyys lisääntyy
- taloudelliset ja muut resurssit voidaan kohdentaa paremmin
- tasa-arvon arviointi tulee mahdolliseksi
- vältetään välilliseltä syrjinnältä (tasa-arvolaki 7 §)
- valmistelutyön laatu paranee
- ymmärrys omasta työstä paranee

Päivittäin tupakoivien miesten ja naisten osuudet (%) ikäryhmittäin 1997–2015



Tilastokeskus

Milloin on syytä arvioida sukupuolivaikutukset?

Testikysymykset

1. Kohdistuuko toiminta ihmisten elämään ja arkeen?
2. Onko toiminta-alueella eri sukupuolten kannalta merkittäviä eroja?

Tarkista myös

- valmistelutyön tausta-aineisto
- ihmisiä koskevat tilastot
- aiemmat selvitykset
- valmisteluryhmän asiantuntemus

Miten sukupuolivaikutuksia arvioidaan?

Arvioi


- Taloudellinen asema
- Työelämä
- Vanhemmuus
- Koulutus
- Hyvinvointi
- Terveys
- Turvallisuus
- Osallisuus
- Vapaa-aika
- Muut alueet?

Toteutustapoja

- Valmistelutyön kaikissa vaiheissa
- Muiden vaikutusarviointien osana
- Erilliselvitys?

Käytännössä

- Analysoidaan tilastoja
- Tehdään lisäselvityksiä
- Kuullaan asiantuntijoita ja sidosryhmiä



Kirjaa aina ylös
myös
itsestänselvyydet!

Esimerkiksi näin

1. Kootaan olemassa olevaa määrällistä ja laadullista tietoa suvauksen kohteeksi valitusta asiasta.
2. Selvitetään
 - * naisten/miesten tai tyttöjen/poikien määrä tai osuus tässä asiassa & miten tämä näkyy suunnittelussa ja toiminnassa?
 - * mitä tiedämme n/m tai t/p toiminnan eroista tässä asiassa?
 - * millaisissa elämäntilanteissa n/m tai t/p ovat toiminta-alueella?
 - * millaisia eroja n/m tai t/p välillä on tarpeissa, elämäntilanteissa ja toiveissa toiminta-alueella?
 - * Miten resurssit kuten raha, tila ja aika sekä mahdollisuudet jakautuvat?
 - * Onko n/m tai t/p mahdollisuus epätavallisiin valintoihin toiminnassa?
 - * Onko tasa-arvo ja yhdenvertaisuus otettu huomioon toimintaa ohjaavissa periaatteissa, suunnitelmissa ja toimintaohjeissa?
3. Kirjataan tulokset näkyviin ja pohditaan yhdessä mitä kyseisessä asiassa ja toiminnassa on tasa-arvo ja miten sitä lähdetään tavoittelemaan osana tavanomaista toimintaa. Lopuksi arvioidaan onnistuttiinko tällä osa-alueella.

Lisätietoja

- THL:n tasa-arvotiedon keskuksen verkkosivut <https://www.thl.fi/fi/web/sukupuolten-tasa-arvo>
- Tasa-arvovaltuutetun verkkosivut www.tasa-arvo.fi

